

Informační brožurka
mojePROFESE.cz

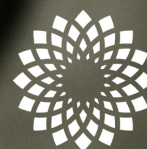
JAK USPĚT VE VÝBĚROVÉM ŘÍZENÍ

PŘIPRAVIL:

KOLEKTIV JIHOČESKÉ SPOLEČNOSTI
PRO ROZVOJ LIDSKÝCH ZDROJŮ

Jihočeská
společnost  pro rozvoj
lidských zdrojů

WWW.JSRLZ.CZ



Jihočeský pakt
zaměstnanosti

WWW.MOJEPROFESE.CZ



JAKÉ DRUHY VÝBĚROVÝCH ŘÍZENÍ VÁS MOHOU POTKAT?

EXISTUJE HNED NĚKOLIK TYPŮ VÝBĚROVÝCH ŘÍZENÍ, PROTO NIC NENECHTE NÁHODĚ A BUĎTE DOKONALE PŘIPRAVENI NA KAŽDÝ Z NICH.

ROZHOVOR

Jedna z nejčastějších forem výběrového řízení. Personalista o Vás získává podrobnější informace, které získal ze životopisu. Zajímá se o Vaše znalosti, dovednosti, motivaci a osobní kvality. Vy naopak máte prostor získat bližší informace o organizaci, pozici a pracovních podmínkách.

PŘEZKOUŠENÍ ZNALOSTÍ

Přezkoumání formou individuálních nebo skupinových testů, které slouží jako souhrnný ukazatel stupně duševních schopností, včetně rozumové a emoční inteligence. Testují se různé druhy myšlení, jako je například matematické, verbální, abstraktní apod.

OVĚŘOVÁNÍ REFERENCÍ

Jedná se většinou o dotazování se u předchozího zaměstnavatele na údaje uvedené v životopise. Bývá často součástí dalších uvedených typů řízení.

ASSESSMENT CENTRUM (AC)

Je speciální diagnostická metoda, která se používá pro výběr zaměstnanců z většího počtu uchazečů. Bývá zaměřena na manažerské, obchodní a často či opakovaně obsazované pozice ve firmě. Jedná se o v současné době oblíbenou metodu, která je pro uchazeče daleko náročnější než běžný přijímací pohovor. Má svůj typický průběh, ale jelikož nikdy nevíte "s kým budete mít tu čest", přináší nové a nepředvídatelné situace. Nebývá výjimkou, že někdo z uchazečů je ve skutečnosti figurantem, který významně zasahuje do průběhu assessmentu.

VIDEODOTAZNÍK

Nová náborová technika, kdy se uchazeči sami nahrávají na webkameru a odpovídají na zadané otázky.

PSYCHOLOGICKÉ TESTY

Spíše jsou využívány pro specifické práce a pozice, jako je například práce u policie, práce s dětmi či na pracovištích s vyššími bezpečnostními opatřeními.

JAK SE PŘIPRAVIT NA VÝBĚROVÉ ŘÍZENÍ?

POKUD JSTE BYLI POZVÁNI NA PŘIJÍMACÍ ROZHOVOR, ČI DALŠÍ KOLO VÝBĚROVÉHO ŘÍZENÍ, NEBOJTE SE PŘIZNAT, ŽE SE JEDNÁ O ÚSPĚCH. TAKÉ SI UVĚDOMTE, ŽE VÁS ČEKÁ ZŘEJMĚ PRVNÍ DŮLEŽITÉ OSOBNÍ SETKÁNÍ S BUDOUCÍM ZAMĚSTNAVATELEM.

Na den před pohovorem si nic neplánujte a raději si znovu projděte všechny informace, nachystejte si oblečení a dokumenty na jedno místo a běžte spát co nejdříve. Také si naplánujte cestu. Ráno vstanete odpočínutí, nebudete muset nic hledat a budete mít dostatek času dorazit na místo pohovoru s časovou rezervou. Uložte si proto číslo na zaměstnavatele, abyste mu mohli v případě potřeby zavolat.

1. Zjistěte si základní znalosti o firmě.

Historii, portfolio produktů, významné klienty, plány do budoucna a podobně.

2. Zvolte si vhodné oblečení na pohovor.

Personalista si během prvních 30 vteřin dělá obrázek o uchazeči. Tedy dlouho předtím, než stihne promluvit o svých zkušenostech a dovednostech.

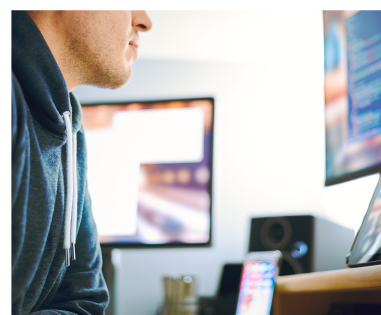
3. Na místo dorazte v předstihu, ale ne ve velkém - stačí 5 minut.

Pokud byste přišli dříve třeba o půl hodiny, na svůj protějšek byste tak vyvinuli nátlak.

4. Nabídku nápoje od recepční nebo přímo toho, s kým vedete pohovor, můžete v klidu přijmout.

Pozor si dejte na výběr nápoje.

- U čaje můžete mít problémy s vytáhnutím sáčku, a stejně jako u kávy, můžete se nepříjemně polít.
- U minerálky s bublinkami zase může dojít k nepříjemnému krkání a bublinky nejsou vhodné pro hlasivky.
- Čistá voda je správná volba.
- Pití si nedávejte, pokud se nervozitou chvějete - při držení poháru by to ještě víc vyniklo.
- Naopak pokud pití nedostanete nabídnuté, sami si o něj neříkejte, ale také si na pohovor viditelně nenoste vlastní nápoje.



5. Připravte se na to, abyste dobře vysvětlili, proč se ucházíte o zaměstnání právě ve zvolené společnosti

Vysvětlíte proč bude pro zaměstnavatele užitečné, když si vybere ze všech uchazečů právě Vás. Tento bod máte plně ve svých rukách, obvykle Vás nikdo ani nepřerušuje.

Mluvte pokud možno klidně - přiměřeně nahlas, a pokud Vás zastihne téma, nadýchněte se zhluboka a pokračujte.

Dejte při své prezentaci najevo, že odpovídáte požadavkům, které si zaměstnavatel klade.

Nemluvte vůbec o tom, kde všude jste se již o práci ucházeli a je Vám jedno, kdo Vás přijme.

6. Připravte se na to, že zástupce zaměstnavatele se Vás bude ptát na řadu otázek.

Pracovní pohovory jsou stresující samy o sobě, co ale teprve, když Vám na nich personalisté pokládají i nelogické otázky. U této části přijímacího rozhovoru je důležité, abyste dobře poslouchali, na co se Vás zástupci zaměstnavatele ptají a odpovídali „k věci“. Je možné, že Vám bude položeno najednou i více otázek, snažte si je zapamatovat, případně si udělejte poznámky (blok s tužkou můžete mít po celou dobu rozhovoru před sebou), a pak odpovídejte na každou otázku zvlášť. Na otázky odpovídejte stručně, ale nikoliv jedním slovem, ale není dobré se zdlouhavě a obšírně „vykecávat“.

RADY

Sebedůvěra je určitě plus, ale není dobré to přehánět a vypadat namyšleně. Promyslete si proto jednotlivé odpovědi.

Nenadávejte na starou práci, zaměstnavatele často zajímá, proč chcete ze stávající práce odejít. Určitě nezapůsobíte dobře, když si budete na všechno a všechny jen stěžovat (i když na tom nemáte žádné zavinění). Lepší je hledat pozitiva a výzvy v nové pozici, a těmi změnu zdůvodnit.

Peníze by neměly být hlavním kritériem. I když nejdůležitějším důvodem pro ucházení se o novou práci může být plat, zaměstnavatele byste tím moc nepotěšili, proto si to nechte pro sebe.

Nemám žádné otázky. Tímto projevíte nezájem o firmu. Raději si předem připravte pár otázek (neptejte se na nic, co bylo zmíněno během pohovoru, nebo co se dá snadno najít na webových stránkách firmy). Např. Co baví na práci v této firmě Vás? Co bych měl zvládnout do konce zkušební doby?

7. Pohovor nechte vždy ukončit personalistu

Nikomu neskákejte do řeči a otázky si nechte nakonec, kdy dostanete prostor (případně si je poznačtě, abyste na nic nezapomněli). Stejně tak počkejte, až Vás vyzvou k posazení.