

NÁMĚTY PRO PODPORU SPOLUPRÁCE ŠKOL A ZAMĚSTNAVATELŮ

OBEČNÝ MODEL – KATEGORIE DOSAŽENÉHO VZDĚLÁNÍ M



evropský
sociální
fond v ČR



EVROPSKÁ UNIE

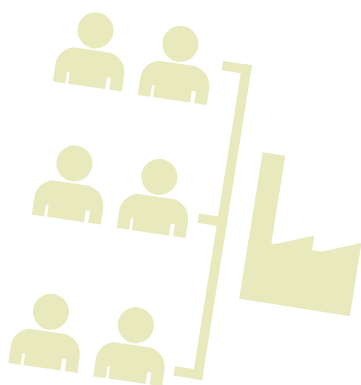


MINISTERSTVO ŠKOLSTVÍ,
MLÁDEŽE A TĚLOVÝCHOVY



OP Vzdělávání
pro konkurenceschopnost

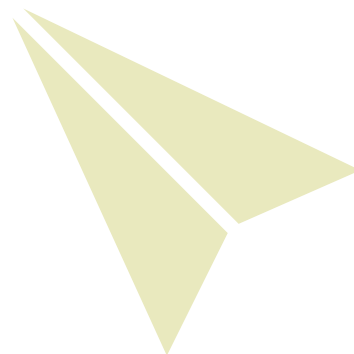
INVESTICE DO ROZVOJE VZDĚLÁVÁNÍ



Obsah



Úvod	3
Slovníček pojmů	4
Legislativní prostředí	4
Popis cílů spolupráce škol se zaměstnavateli	4
Využití modelu spolupráce	5
Praktické vyučování – odborná praxe	5
Využití odborníků z praxe	7
Profilová maturitní zkouška	8
Stáže a jiné formy praxe učitelů odborných předmětů a učitelů vybraných všeobecně vzdělávacích předmětů	11
Nábor žáků	11
Volnočasové aktivity	11





Úvod

Materiál vznikl v rámci projektu POSPOLU – Podpora spolupráce škol a firem, který je realizován v rámci Operačního programu Vzdělávání pro konkurenceschopnost. Tento projekt je spolufinancován Evropským sociálním fondem a státním rozpočtem České republiky.

Obecný model představuje nástroj, který slouží jako podpora při vymezování obsahu a podmínek spolupráce školy a zaměstnavatele v obecné rovině.

Obsahuje nejrůznější aspekty, které je třeba zohledňovat při navazování, průběhu a vyhodnocení spolupráce. Je určen školám i zaměstnavatelům. Je vhodným vodítkem jak pro již vytvořená fungující partnerství, tak pro subjekty, které mají zájem spolupráci teprve navázat.

Obecný model spolupráce

Pro kategorie oborů vzdělání (H, M, LO)

Aplikovaný model pro skupinu oborů

Rozpracování pro skupinu oborů (podle RVP)

Případová studie

Příklad rozpracování konkrétní školou

Dodatek k ŠVP

K vlastnímu doplnění ŠVP

Jednotky výsledků učení

Model nemá charakter závazného dokumentu, jeho funkce je inspirativní, obsahuje náměty k nastavení a rozvoji vlastní spolupráce školy a jejich sociálních partnerů. Náměty a principy uplatnitelné při spolupráci konkrétních partnerství jsou na základě obecného modelu rozpracovány do aplikovaného modelu spolupráce.

Snahou je přiblížit se požadavkům praxe. Veškeré uváděné údaje a informace jsou doporučujícího charakteru a rozhodnutí o jejich využití je plně v kompetenci školy, která odpovídá za soulad s aktuálně platnou legislativou.

Další inspiraci můžete nalézt v **aplikovaných modelech** a případových studiích, kde jsou uváděny příklady konkrétní spolupráce škol a zaměstnavatelů a sami si můžete rozpracovat vlastní plány spolupráce školy a firmy do tzv. plánu spolupráce. Ten pak můžete využít k doplnění k ŠVP formou dodatku pro konkrétní školní rok. Nejmenší jednotkou pro plánování a realizaci je jednotka výsledků učení vhodná např. pro odbornou praxi žáků oborů vzdělání s maturitní zkouškou. Aplikované modely i další materiály a další podklady naleznete na webové stránce projektu.

Pro účely podpory při navazování, plánování a vyhodnocování spolupráce škol a jejich sociálních partnerů byla vytvořena také metodická příručka k aplikovaným modelům spolupráce s názvem **Kráčíme Pospolu k efektivnější spolupráci škol a firem**, která poskytuje metodická doporučení k organizaci spolupráce, obsahuje údaje o tom, jak prakticky využívat modely spolupráce, předkládá informace o dalších materiálech zaměřených na podporu partnerství škol a zaměstnavatelů.





SLOVNÍČEK POJMŮ

Abychom si se školami a s firmami lépe porozuměli, byl vytvořen slovníček používaných pojmů. Zde najdete stručně vysvětlené základní pojmy související s problematikou spolupráce škol a zaměstnavatelů.

Slovníček pojmů je uveden v příloze ke stažení a je umístěn na:

<http://pospolu.rvp.cz/seznam-nastroju#slovnicek>

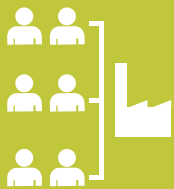
LEGISLATIVNÍ PROSTŘEDÍ

Soubor platných norem je uveden v příloze ke stažení a je umístěn na:

<http://pospolu.rvp.cz/seznam-nastroju#legislativa>

POPIS CÍLŮ SPOLUPRÁCE ŠKOL SE ZAMĚSTNAVATELI

- > Realizovat praktické vyučování na pracovištích zaměstnavatelů tak, aby žáci získali představu o reálném pracovním prostředí a práci v oboru při naplňování profilu absolventa;
- > posílit roli zaměstnavatelů při přípravě žáků na budoucí profesi, aktivně zapojit jednotlivé zaměstnavatele do přípravy žáků, a přibližovat tak obsah výuky požadavkům pracovního trhu;
- > rozšířit teoretické znalosti žáků oboru v praxi;
- > využívat technologické vybavení zaměstnavatelů při odborné praxi žáků;
- > rozvíjet návyky žáků související s bezpečností práce a ochranou zdraví při práci na pracovištích zaměstnavatelů;
- > napomoci žákům osvojit si etický kodex ve firmě, rozvíjet komunikační dovednosti v pracovním kolektivu, rozvíjet orientaci v pracovních vztazích;
- > zvyšovat odborné kompetence žáků a učitelů praktického vyučování v teoretické i praktické rovině, i za podpory odborníků z praxe;
- > realizovat kooperaci mezi odborníky z praxe a učiteli odborných předmětů zaměřenou na přenos zkušeností a znalostí v oboru;
- > seznamovat žáky i učitele v prostředí školy, firmy nebo středisek odborné praxe s novými poznatky i trendy v konkrétním oboru vzdělání, s novými technologiemi a pracovními postupy, s novými přístroji a nástroji;
- > podporovat nadané žáky a motivovat je k dalšímu studiu a práci v oboru;
- > zapojit do přípravy a realizace profilové maturitní zkoušky (dále profilová MZ) zaměstnavatele a sociální partnery (dále SP);
- > podporovat sdílení zkušeností mezi učiteli a odborníky z praxe;
- > vytvářet a nabízet podmínky pro rozvoj a zvyšování odborné kvalifikace a mobility učitelů.



VYUŽITÍ MODELU SPOLUPRÁCE

Obecný model spolupráce škol a zaměstnavatelů je určen pro využití v libovolné skupině oborů vzdělání. Postihuje obecné principy spolupráce škol a zaměstnavatelů v odborných školách, identifikuje oblasti, v nichž je možné prohlubovat spolupráci škol a zaměstnavatelů v reálné praxi. Pro rozpracování doporučujeme využít aplikované modely spolupráce. Dále bude škola vždy vycházet z konkrétního RVP a záměrů ŠVP.

PRAKTICKÉ VYUČOVÁNÍ

ODBORNÁ PRAXE

Cíl: Zvýšení odborných a klíčových kompetencí žáků v reálném pracovním prostředí

ODBORNÁ PRAXE V REÁLNÉM PRACOVNÍM PROSTŘEDÍ

Účelem odborné praxe je rozvíjet zejména odborné kompetence definované v RVP, které mají vztah k vlastní firemní praxi nebo jsou ovlivněny rychlým technologickým či jiným rozvojem tak, že je účelné doplňovat jejich osvojování přímou spoluprací v praxi. Odborná praxe se zaměřuje především na rozvoj kompetencí středního managementu dle oboru.

V praktickém vyučování jsou rozvíjeny odborné i klíčové kompetence žáků, které v předchozím vzdělávání získali především ve výuce předmětů. Odborná praxe ověřuje a doplňuje kompetence osvojované prostřednictvím předmětů z různých vzdělávacích oblastí odborného vzdělávání.

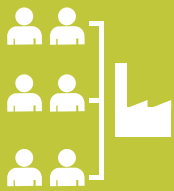
S rozvíjejícím a rozšiřujícím se podílem pobytu žáků v průběhu výuky v reálném pracovním prostředí je třeba kromě obsahu výuky řešit také její hodnocení včetně hodnocení žáků.

Aspekty, nad kterými je třeba se zamyslet ze strany školy i firmy, lze nalézt v aplikovaných modelech. Jedná se zejména o nastavení smluvních vztahů včetně konkrétního popisu plánovaných výsledků, kterých má žák na pracovišti dosáhnout, jak výsledky společně ohodnotit, zavedení portfolia žáka, hodnocení výuky a pracoviště.

Pro zajištění standardů kvality realizace praktické výuky se doporučuje využít zásad EQAVET a principů ECVET. Doporučujeme využít formulář, který ověřuje, zda se při poskytování praktického vyučování ve firmách nic neopomnělo. Indikátory uvedené ve formuláři splňují požadavek využívání cyklu zajišťování kvality (plánování, provádění, hodnocení, revize), a jsou tedy v souladu se zásadami EQAVET.¹

Pokud se výuka odehrává v prostředí nadpodnikových center odborné přípravy (COP) nebo střediscích praktického vyučování pro nácvik dovedností a kompetencí na zařízeních s nejnovějšími technologiemi, je vhodné doporučit využití ECVET, kde je možné očekávané výsledky vzdělávání definovat prostřednictvím znalostí, dovedností a kompetencí, a tyto shlukovat do vzájemně uznatelných jednotek výsledků učení.

1) Formulář s ověřovacími kritérii ve formě dotazníku bude umístěn na webových stránkách projektu.



VYUŽITÍ NÁRODNÍ SOUSTAVY POVOLÁNÍ A NÁRODNÍ SOUSTAVY KVALIFIKACÍ

V současné době není soustava oborů vzdělání (RVP) navázána na Národní soustavu kvalifikací. Národní soustava kvalifikací je vytvářena postupně od roku 2006 zástupci zaměstnavatelů. Postupně se naplňuje popisy kvalifikací (kvalifikační standard) pro různé typové pozice a povolání. Zároveň si školy mohou vytvářet své školní vzdělávací programy podle rámců stanovených RVP. Proto existuje snaha nalézt v Národní soustavě kvalifikací v kvalifikačních standardech takové kompetence, které jsou požadovány zaměstnavateli na trhu práce a ty využít při koncipování školních vzdělávacích programů. Lze také zaměřit se v praktickém vyučování alespoň na jejich určité části (např. kritéria stanovená hodnotícím standardem), a ty pro koncipování výuky využít.

Odkazy na Národní soustavu povolání a Národní soustavu kvalifikací:

Národní soustava povolání – <http://www.nsp.cz/>

Národní soustava kvalifikací – <http://www.narodni-kvalifikace.cz/>²⁾; standardy určují požadavky zaměstnavatelů pro konkrétní pozice, proto je ověření podle těchto standardů možností zjistit a prokázat, že žák na pracovišti získal dovednosti požadované v praxi.

Podle podmínek pracoviště je možné se zaměřit na získání zkoušky z profesní kvalifikace.

Obor kvalifikace:

<http://www.narodnikvalifikace.cz/vyber-kvalifikace/profesni-kvalifikace/>

PEDAGOGICKO-ORGANIZAČNÍ ZAJIŠTĚNÍ

Odborná praxe probíhá na pracovištích zaměstnavatelů na základě smluvního vztahu školy a zaměstnavatele o zajištění odborné praxe (smlouva o obsahu, rozsahu a podmínkách praktického vyučování).

Stanovení rozsahu odborné praxe v reálném pracovním prostředí by se mělo odvíjet od legislativních možností při maximální snaze o dostatečný rozsah praktické výuky i s ohledem na doporučení v aplikovaném modelu.

PERSONÁLNÍ

Za rozvoj odborných kompetencí žáka (dle možností zaměstnavatele) je spoluzodpovědný instruktor z firmy, který je seznámen s osvojenými kompetencemi žáka a je schopen je v reálném prostředí podniku prohlubovat. Při realizaci odborné praxe se doporučuje spolupráce instruktorů z řad středního managementu (odborník z praxe). Odborná praxe může být zaměřena na sběr informací spojený s vypracováním maturitní práce nebo řešením jiných projektů společně se zaměstnavateli.

TECHNOLOGICKÉ A PROSTOROVÉ

- > Pracoviště zaměstnavatele pro období odborného rozvoje odpovídající moderním požadavkům, které splňují nároky na profil absolventa oboru vzdělání.
- > Pracoviště všem žákům poskytují ochranné pracovní pomůcky k zajištění bezpečnosti a ochrany zdraví na pracovišti.
- > Školení BOZP potřebné pro práci ve školních dílnách provede škola, která současně vydá žákovi Zápisník BOZP, další školení BOZP pro práci ve firmách provede firma a školení vyznačí v Zápisníku BOZP.

2) Definována zákonem č. 179/2006 Sb., o uznávání výsledků dalšího vzdělávání.



VYUŽITÍ ODBORNÍKŮ Z PRAXE

Cíl: **Pomoc zaměstnavatelů při zkvalitňování procesu výuky**

Odborník z praxe je zástupce zaměstnavatelské sféry zapojený ve výuce nebo při aktivitách spojených s osvojováním odborných kompetencí žáků.

Přispívá k doplnění výuky o specifické odborné poznatky a dovednosti např. formou krátkodobého kurzu, ukázky, přednášky apod. Zapojení odborníka z praxe má podněcovat rozvoj a zájem žáků o obor a doplňovat jejich odborný přehled o novinky z oboru. Odborník z praxe může spolupracovat se školou při zadávání praktických úkolů a jejich řešení ve firmě např. při realizaci odborné praxe žáků, exkurzích v podniku apod. Pro účely tohoto modelu rozumíme odborníkem z praxe zaměstnance firmy, podniku apod., který může působit i na půdě školy, např. vstupovat do teoretické či praktické výuky, a to vždy za přítomnosti učitele daného předmětu.

Je nutné zodpovědně vytipovat takového odborníka, který bude vyhovovat nejen po stránce odborné, ale také bude schopen své zkušenosti zajímavě žákům přiblížit.

Odborníkem z praxe pro účely zapojení firmy do přípravy žáků může být:

- › Zaměstnanec firmy,
- › OSVČ,
- › je vhodné, pokud má zkušenost s výukou žáků.

ZPŮSOB ZAPOJENÍ ODBORNÍKA Z PRAXE

Využití na základě předem domluveného programu tak, aby navazovalo na teoretickou výuku a doplňovalo ji.³ Nabízí se zapojení odborníka do běžné výuky třídy jako součást vyučovací hodiny s cílem prakticky učivo doplnit a aktualizovat.

Nejčastější formy zapojení odborníka z praxe do výuky:

- › aktuální seminář vedený odborníkem z praxe na předem domluvené téma;
- › příležitostná exkurze do vybraného podniku s cílem seznámit žáky s prostředím firmy, jejím vedením, činností nebo zkušenostmi z některých vybraných činností (např. provádí-li odborník nějakou zajímavou nebo neobvyklou zakázku);
- › zavedení motivačních prvků pro žáky – soutěže, možnost přípravy na zkoušky profesní kvalifikace.

HODNOCENÍ PŘÍNOSU ODBORNÍKA Z PRAXE A HODNOCENÍ KVALITY

- › Nastavení cílů spolupráce školy a odborníka, dohodnutí kritérií, jimiž se budou dosažené cíle hodnotit, vyhodnocení dosažených cílů, přehodnocení relevantnosti nastavených cílů, kritérií a přijetí opravných opatření pro další spolupráci;
- › zajištění kvality ve smyslu hodnocení výuky (z různých úhlů pohledu – z pozice školy, žáka, odborníka/podniku i souladu s RVP/ŠVP);
- › akcent na motivační prvky pro žáky.

3) Pro vysvětlení rozdílu mezi odborníkem z praxe a instruktorem praktického vyučování: instruktor je zaměstnanec firmy, který se se žákem setkává pouze v prostředí firmy a vede ho během odborného výcviku nebo během odborné praxe. Odborník z praxe se se žáky může setkat jak na půdě školy, tak ve firmě (např. při exkurzi apod.).



PEDAGOGICKO-ORGANIZAČNÍ ZAJIŠTĚNÍ

- > V běžné výuce během školního roku ve spolupráci školy s odborníky z praxe;
- > exkurze v průběhu školního roku;
- > místo realizace v souladu se zvolenou formou spolupráce;
- > ředitel školy určí pedagogické pracovníky zodpovědné za realizaci spolupráce s odborníkem (za komunikaci s odborníky z praxe apod.);
- > financování probíhá jednorázově (např. v případě uskutečněné přednášky pro žáky), podle dohody je možné i spolufinancování ze strany zaměstnavatelů.

Více námětů naleznete v aplikovaných modelech pro konkrétní skupiny oborů vzdělání.

PROFILOVÁ MATURITNÍ ZKOUŠKA

Cíl: **Přibližování obsahu výuky potřebám zaměstnavatelů**

Profilová část maturitní zkoušky (dále profilová MZ) zahrnuje podle zákona č. 561/2004 Sb., § 79, 2–3 zkoušky, které mohou být realizovány formou ústní zkoušky před zkušební maturitní komisí, písemné zkoušky, praktické zkoušky, maturitní práce a její obhajoby před zkušební maturitní komisí, nebo kombinací uvedených forem. Počet zkoušek a jejich formu stanoví ředitel školy, nebo jsou stanoveny příslušným RVP. RVP pro odborné vzdělávání určují, že jedna z povinných zkoušek musí být konána formou praktické zkoušky nebo formou maturitní práce a její obhajoby před zkušební maturitní komisí.

Doporučujeme zaměřit se především na formu maturitní práce a její obhajoby před zkušební maturitní komisí jako prostředek pro komplexní ověření klíčových a odborných kompetencí žáků a na formu praktické zkoušky (popř. kombinace praktické zkoušky a jiné formy maturitní zkoušky), která je zaměřena na ověření konkrétních pracovních činností a dovedností vztahujících se k danému oboru a kvalifikaci. Obě tyto formy profilové MZ jsou také nejvhodnější pro realizaci spolupráce se sociálními partnery (SP). Zároveň se rozpracování obou těchto forem může opřít o praktické vyučování na reálném pracovišti.

OBSAH A POSTUP ŘEŠENÍ

- > Stanovení forem pro všechny zkoušky profilové MZ v souladu s legislativou (vyhláška MŠMT č. 177/2009 Sb.) a profilem oboru vzdělání, zohlednění možností zapojení SP;
- > vymezení vazby jednotlivých částí zkoušky na kompetence absolventa v RVP a ŠVP;
- > stanovení zkušebních předmětů (tj. předmětů nebo ucelených částí vzdělávacího obsahu) v souladu s legislativou pro zvolenou formu;
- > rozpracování obsahu jednotlivých částí zkoušek profilové MZ (návrhu témat);
- > určení postupů realizace jednotlivých forem profilové MZ pro daný obor vzdělání;
- > harmonogram řešení, zohlednění organizačních podmínek konání profilové MZ daných legislativou (zvl. § 79/3 zákona č. 561/2004 Sb., § 18 vyhlášky MŠMT č. 177/2009 Sb.), termíny konání maturitních zkoušek.

ÚSTNÍ, PÍSEMNÁ A PRAKTICKÁ ZKOUŠKA

Stanovení obsahu a způsobu konání zvolených forem profilové MZ včetně nastavení kritérií ověřování a hodnocení výkonu žáků v dané zkoušce:



- › vymezení obsahu profilové MZ na základě RVP konkrétního oboru vzdělání a jeho rozpracování do témat, zkušební témata se mohou vztahovat také k odbornému zaměření/profilaci ŠVP;
- › porovnání témat s kompetencemi absolventa a stanovení vhodné formy zkoušky k jejich ověřování (ústní, praktická, písemná, kombinovaná);
- › zveřejnění témat pro jednotlivé části zkoušky ředitelem školy;
- › popis pojetí praktické zkoušky v daném oboru vzdělání: obsah zkoušky, způsob jejího konání, materiální a jiné zajištění, zapojení SP včetně možnosti realizace zkoušky na pracovišti SP;
- › popis pojetí písemné zkoušky v daném oboru vzdělání, pokud bude součástí profilové MZ (témata, způsob volby zkušební tématu žáky, rozsah a způsob konání zkoušky);
- › stanovení kritérií ověřování a hodnocení výkonů žáků pro jednotlivé části zkoušky a zkušební témata; kritéria zahrnují nejen požadavky na odborné kompetence, ale rovněž na vybrané klíčové kompetence (adekvátně podle formy zkoušky a tématu);
- › vymezení nezbytných materiálních podmínek pro realizaci dané zkoušky (pomůcky, přístrojové a jiné zařízení);
- › u kombinované formy zkoušky nastavení způsobu hodnocení pro jednotlivé části a pro celkové hodnocení.

MATURITNÍ PRÁCE A JEJÍ OBHAJBA PŘED ZKUŠEBNÍ MATURITNÍ KOMISÍ

- › Stanovení témat maturitní práce (MP) ředitelem školy na základě doporučení předmětové komise, která spolupracuje se SP;
- › stanovení vedoucího práce a oponenta;
- › počet žáků, kteří budou skládat profilovou MZ touto formou;
- › vymezení rozsahu a podmínek zapojení SP při přípravě maturitní práce žáků a její obhajobě (např. vedení MP, možnost a podmínky použití zařízení SP, oponentura MP);
- › popis požadavků na maturitní práci: obsah, forma zpracování, struktura a rozsah práce, formální náležitosti, termín odevzdání práce, počet vyhotovení aj.;
- › harmonogram postupu zpracování MP: klíčové body postupu řešení a kontroly, termín pro odevzdání práce, způsob a termíny kontaktu s vedoucím práce (včetně jména vedoucího práce) aj.;
- › popis požadavků na obhajobu MP (např. požadavek přípravy prezentace v některém počítačovém programu apod.);
- › stanovení kritérií a způsobu hodnocení a) maturitní práce, b) obhajoby, c) celkového hodnocení;
- › podpora žákům při zpracování MP: semináře a cvičení, konzultace s vedoucím práce (osobní, elektronická), metodické a jiné podpůrné materiály (např. jak se připravit na obhajobu MP atd.), šablony (např. šablona titulního listu MP, šablona k prezentaci maturitní práce při obhajobě aj.) apod.

Využití prvků EQAVET:

Vyhodnocení zvolené formy profilové MZ z hlediska:

- › dalšího zkvalitnění ověřování výsledků vzdělávání (přípravy a výsledků profilové MZ, motivace a odpovědnosti žáků aj.);
- › zkvalitnění počátečního vzdělávání – průnik do ŠVP, popř. RVP, zvýšení motivace žáků ke vzdělávání a jejich uplatnitelnosti na trhu práce;
- › zlepšení spolupráce se sociálními partnery.



PEDAGOGICKO-ORGANIZAČNÍ ZAJIŠTĚNÍ

PROSTOROVÉ

- > Vyhledání vhodných sociálních partnerů (organizací) s profilem činnosti odpovídajícím danému oboru vzdělání, s moderním technologickým vybavením a dalšími vhodnými podmínkami (např. na základě dosavadní spolupráce).

PERSONÁLNÍ

- > Vytipovat ve spolupráci se SP možnosti spolupráce pro profilovou MZ a vhodné odborníky z praxe k přípravě a realizaci vybraných forem profilové MZ;
- > vymezit smluvně podíl a podmínky participace SP (organizace i jednotlivce) na přípravě a realizaci příslušných forem profilové MZ včetně finančního a organizačního zajištění.

FINANČNÍ

Předpokládané osobní a provozní náklady:

- > osobní náklady na činnosti odborníka/ů z praxe týkající se vedení maturitní práce žáka, zpracování oponentního posudku a účasti na obhajobě, přípravy zadání (zkušebních témat a konkrétních úkolů) pro praktickou (popř. další formy) MZ, členství ve zkušební komisi;
- > provozní náklady sociálního partnera (organizace) týkající se poskytnutí technického zázemí pro zpracování maturitní práce nebo pro realizaci praktické zkoušky na pracovišti SP (např. přístrojové, materiální a jiné vybavení);
- > způsob krytí předpokládaných nákladů.

DOPORUČENÁ LITERATURA

- > Profilová maturitní zkouška v odborných školách. Příručka pro učitele středních odborných škol. Kašparová J. a kol. NÚV. Praha 2012. ISBN 978-80-87-063-95-8.
- > Model profilové části maturitní zkoušky v odborných školách pro obory aplikovaná chemie, strojírenství, obchodní akademie, agropodnikání, elektrotechnika, technické lyceum, hotelnictví, obchodník. CD-Rom. NÚV. Praha 2012. ISBN 978-80-87652-06-0.
- > <http://www.nuov.cz/kurikulum>





STÁŽE A JINÉ FORMY PRAXE UČITELŮ ODBORNÝCH PŘEDMĚTŮ A UČITELŮ VYBRANÝCH VŠEOBECNĚ VZDĚLÁVACÍCH PŘEDMĚTŮ

Cíl: **Pomoc zaměstnavatelů při zkvalitňování procesu výuky**

Stáž či jiná forma praxe učitelů (dále jen stáže) je realizovaná na pracovišti sociálního partnera. Ve spolupráci se zaměstnavateli doporučujeme podrobně naplánovat účel stáže, její rozsah, termín, počet zapojených učitelů, jejich zapojení v průběhu stáže a požadavky na stážistu ze strany zaměstnavatele. Při plánování, realizaci a hodnocení výsledků stáže je možné využít prvky ECVET.

V aplikovaných modelech jsou uvedeny další informace, které se týkají plánování, vyhodnocení stáže a možností financování.

NÁBOR ŽÁKŮ

Cíl: **Pomoc zaměstnavatelů při přijímání žáků ke vzdělávání**

V současné době si již někteří zaměstnavatelé uvědomují, že jejich role při náboru nových žáků do konkrétních oborů vzdělání může být aktivní. Zvláště u některých profesí přetrvávají mylné představy o možnostech uplatnění.

KARIÉROVÉ PORADENSTVÍ

Důležitou roli hraje i kariérový poradce ve škole. Být v kontaktu s kariérovými poradci, uskutečnit exkurzi do firmy, nabídnout exkurze i pro žáky – to jsou možnosti, jak přiblížit práci ve firmě nejen kariérovým poradcům, ale i žákům samotným.

VOLNOČASOVÉ AKTIVITY

Cíl: **Pomoc zaměstnavatelů při mimoškolním vzdělávání žáků**

V odborných školách mohou zaměstnavatelé pomáhat v rámci volnočasových aktivit žáků podporovat žáky se zájmem o obor. Jedná se zejména o žáky mimořádně nadané, ale i další žáky, kteří mají zájem se věnovat ve volném čase rozvoji svých odborných dovedností.

Formy:

- > kroužky
- > soutěže
- > brigády atd.

Tento modul spadá také do modulu Využití odborníků z praxe.

